

# MUNI

## INTERNÍ HODNOCENÍ VÝZKUMU A DOKTORSKÉHO STUDIA MASARYKOVY UNIVERZITY

### INSTRUKCE PRO HODNOTITELE

---

## 2022



# ZÁKLADNÍ INFORMACE O HODNOCENÍ



evidence -  
based  
hodnocení



5 letý cyklus  
hodnocení



16 oborových  
mezinárodních  
evaluačních  
panelů



110 doktorských  
studijních  
programů



143 hodnocených  
jednotek

Hodnocení je součástí interního systému zajišťování a hodnocení kvality výzkumu a doktorského studia na úrovni samostatných pracovišť, resp. doktorských studijních programů. Probíhá v letech 2021–2022. Hodnocené období je 2017–2021.

## Hlavní cíle

Zmapovat dlouhodobě úspěšná a perspektivní výzkumná témata.

Získat informace pro řízení VaV, manažerské rozhodování a vnitřní strategii.

Posoudit kvalitu výzkumu v mezinárodním kontextu a na úrovni jednotlivých pracovišť.

Získat cílenou zpětnou vazbu a doporučení pro další rozvoj pracovišť (HJ) a doktorských studijních programů.

Zhodnotit míru propojení vědy a výzkumu s doktorskými studijními programy.

## HARMONOGRAM

### 2 MĚSÍCE PŘED ON-SITE VISIT

Doručení  
podkladových  
dokumentů  
hodnotitelům

### 1 MĚSÍC PŘED ON-SITE VISIT

Koordinační meeting  
panelu (online)

### 2 TÝDNY PŘED ON-SITE VISIT

Zaslání doplňujících  
otázek od  
hodnotitelů, pokud  
jsou potřeba

### DO 2 TÝDNŮ PO SKONČENÍ ON-SITE VISIT

Dokončení evaluační  
zprávy

### 1 MĚSÍC PO OSV/2 TÝDNY PO JEDNÁNÍ FEP

Dokončení  
souhrnné zprávy

# OBEČNÁ PRÁVA A POVINNOSTI HODNOTITELE

Hodnotitel nesmí být ve střetu zájmů ve vztahu k MU a nesmí mít osobní zájem na výsledku hodnocení.

Hodnotitel je povinen zachovávat mlčenlivost o všech skutečnostech, se kterými se během svého členství v evaluačním panelu seznámí.

Hodnotitelé souhlasí se zveřejněním hodnotících zpráv s jejich jmény pro účely veřejné prezentace výstupů z IHV (např. na webových stránkách MU).

# PROCESNÍ ZÁLEŽITOSTI

S hodnotitelem je podepsána smlouva. Za výkon činnosti obdrží hodnotitel finanční odměnu, která mu bude vyplacena po ukončení celého procesu hodnocení.

Ubytování a doprava v místě konání bude zajištěna.

Hodnotitelům budou proplaceny náklady za dopravu na místo konání. Volbu dopravy je nutné předem konzultovat s kontaktní osobou na hodnocené jednotce - tajemníkem hodnocení.

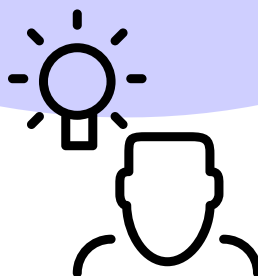
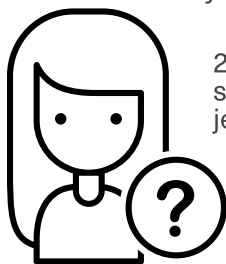
## FAQs

1: Kde budou hodnotitelé ubytováni?

1: V hotelu International.

2: Co když zjistím, že jsem ve střetu zájmů s hodnocenou jednotkou?

2: Tuto skutečnost je třeba neprodleně ohlásit tajemníkovi.



# PŘED ON-SITE VISIT



## PODKLADY OD HJ



- Sebehodnoticí zpráva doktorského programu
- Sebehodnoticí zpráva hodnocené jednotky
- Informace a data o programu
- Biblioanalýza hodnocené jednotky

## PhD



- Úvod do doktorského studia na MU v úrovni relevantní fakulty

## On-line meeting



### Úvodní on-line meeting

- Seznámení členů evaluačního panelu
- Hodnotitelé se dozví, jak bude panel během hodnocení fungovat, jak proběhne on-site visit, jak bude organizováno psaní evaluační a shrnující zprávy atp.

## Úkolem hodnotitele je:



- Seznámit se s poskytnutými materiály
- Zúčastnit se informačního on-line meetingu
- Vytvořit otázky k sebeevaluačním zprávám a jejich přílohám, pokud to považuje za vhodné. Účelem je doplnění, popřípadě vysvětlení informací k obdrženým podkladům

## Předseda panelu k tomu navíc:



- Spoluúčastní se na organizaci on-line meetingu
- Navrhuje plán činnosti hodnotitelů v panelu

## FAQs



1: Hodnotí všichni hodnotitelé všechny sebeevaluační zprávy od hodnocených jednotek, nebo jen část?

2: Co když mi chybí nějaký podklad k hodnocení?

3: Kdy začíná hodnocení ze strany hodnotitelů?



1: Hodnotitelé obdrží sebeevaluační zprávy od všech přidělených hodnocených jednotek. Rozdělení a organizace práce je v kompetenci předsedy evaluačního panelu.

2: Kontaktujte prosím svého tajemníka, podklady budou dodány neprodleně.

3: Hodnotitelé obdrží podkladové dokumenty 2 měsíce před on-site visit. Očekává se jejich důkladné prostudování.





# ON-SITE VISIT

On-site visit je klíčovým momentem celého procesu hodnocení a probíhá na hodnoceném pracovišti. Diskuze má za cíl rozvést v kontextu již zpracované materiály, vyjasnit otázky hodnotitelů a umožnit hlubší diskuzi nad konkrétními tématy a navrhnout doporučení. V neposlední řadě zapojuje aktéry, kteří se přímo nepodílejí na přípravě podkladů, jako například doktorské studenty.

## ORGANIZACE



- Každá hodnocená jednotka a k ní přiřazený doktorský studijní program mají samostatnou schůzku
- Klíčová osoba v organizaci a koordinaci schůzky je tajemník hodnocení
- Samostatnou součástí je diskuse panelu se studenty



### Kromě hlavních aktérů hodnocení se on-site visit zpravidla účastní:

- Zástupce vedení fakulty, zástupce RVH MU
- Členové oborových rad
- Vedoucí dalších pracovišť hodnocené jednotky
- Zástupci rektorátu a další hosté pozvaní evaluačním panelem



### Úkolem hodnotitele je:

- Osobně se zúčastnit celého programu on-site visit
- Nezávisle vyjadřovat svůj odborný názor
- Dbát pokynů předsedy panelu a spolupracovat s ostatními členy panelu



### Předseda panelu k tomu navíc:

- Dohlíží na průběh hodnocení, řídí a moderuje on-site visit
- Schvaluje zápis z jednání evaluačního panelu provedený tajemníkem

## FAQs



1: Bude součástí návštěvy prohlídka pracovišť?

2: Musí být evaluační zpráva napsána během on-site visit?



1: Záleží na hodnocené součásti, zda prohlídku do harmonogramu návštěvy zařadí.

2: Nemusí, ale doporučujeme to. Součástí on-site visit je prostor pro její sepsání. Deadline pro odevzdání je 2 týdny po skončení on-site visit.



# VÝSTUPY HODNOCENÍ



## VÝSTUPY



### Evaluační zpráva

- Zpracovává evaluační panel pro každou HJ
- Individualizovaná zpětná vazba pro každý doktorský program



### Souhrnná zpráva za fakultu nebo institut

- Zpracovává hodnotící panel, popř. předsedové panelů, které hodnotily danou fakultu



### Úkolem hodnotitele je:

- Podílet se na tvorbě písemných výstupů z hodnocení



### Předseda panelu k tomu navíc:

- Má zodpovědnost za zpracování evaluační a souhrnné zprávy (pokud není zřízen fakultní evaluační panel)
- Účastní se fakultního evaluačního panelu, pokud je uplatněn – zahrnuje on-line meeting s ostatními členy panelu, studium podkladů a on-line jednání s vedením fakulty/institutu



Evaluační zpráva obsahuje mj. konkrétní doporučení pro další rozvoj jednotlivých hodnocených jednotek i doktorských programů.



Evaluační zpráva pro jednotlivé HJ a DSP bude sloužit jako podklad pro další debatu uvnitř univerzity, fakulty, pracoviště.



Hodnocení obsahuje prvky především formativního, ale i sumativního charakteru.

## FAQs



1: V jakém případě je zřízen Fakultní evaluační panel?

2: Musí se na výsledné známce shodnout všichni členové panelu?



1: Na součástech, kde je více než jeden evaluační panel hodnocené jednotky

2: Ne, na výsledné známce se musí shodnout nadpoloviční většina.



# UDĚLENÍ ZNÁMKY PRACOVÍŠTI

## ZADÁNÍ

Následující popis uvádí úroveň hodnocených jednotek, očekávanou pro danou známku v různých aspektech hodnocení. Pro udělení známky není nutné splnit všechny uvedené podmínky zároveň a interpretace nemusí být doslovná. Znamku udělte na základě celkového zhodnocení všech aspektů, které se v hodnocení výzkumu sledují, s ohledem na konkurenceschopnost výzkumu a na základě Vaší znalosti prostředí oboru. Znamka slouží jako zpětná vazba pro interní potřeby fakult/ústavů, nemá přímou souvislost s financováním výzkumu na instituci. V případě clusteru se uděluje jedna známka za cluster. Ve stupnici je mezinárodním srovnáním obvykle myšleno prostředí EU-15, případně srovnatelné prostředí z oblasti hodnotitelům známější, např. USA.

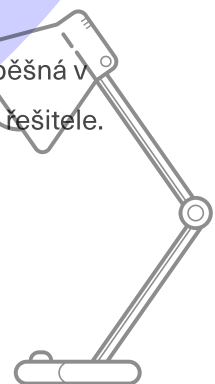
### 5 – Vynikající - Světový leader



**Vědecký výkon a excellence:** Hodnocená jednotka (HJ) je považována za světovou špičku ve svém oboru. Výzkumné prostředí a výkon jsou plně srovnatelné se světovými lídry (např. TOP 100 institucí dle uznávaného mezinárodního žebříčku). Z hlediska originality výzkumných výstupů a konkurenceschopnosti je jednotka celkově mezinárodně vynikající, tj. na úrovni nejlepších mezinárodních výzkumných organizací v oboru. Jednotka je velmi významně zapojena v mezinárodních vědeckovýzkumných sítích a je uznávaným členem komunity na světové úrovni. Úroveň internacionalizace je na vysoké úrovni jak mezi akademickými pracovníky, tak mezi studenty (vysoký podíl zahraničních studentů, nulový inbreeding, apod.).

**Společenský dopad:** Výzkum na HJ má svým dosahem a významem velmi vysoký potenciál společenského dopadu. Výzkumné výsledky přináší zásadní změnu s mezinárodním ekonomickým dopadem (reálný předpoklad širokého uplatnění na více zahraničních trzích atd.), nebo změnu s mimořádným dopadem mezinárodního charakteru na společnost (reálný předpoklad zásadního uplatnění na mezinárodní úrovni v oblastech veřejného zájmu).

**Zdroje pro výzkum:** HJ je úspěšná v soutěži o špičkové výzkumné mezinárodní granty a je mimořádně úspěšná v získávání národních grantových prostředků. Podílí se na mezinárodních výzkumných projektech i z pozice řešitele. Má nastavenou funkční HR politiku (získávání a podpora vědeckých pracovníků na všech úrovních).





#### 4 - Velmi dobrý (Silná mezinárodní úroveň)

**Vědecký výkon a excellence:** Hodnocená jednotka (HJ) je na velmi vysoké mezinárodní úrovni (EU-15, případně srovnatelné prostředí, např. USA). Výzkumné prostředí a výkon jsou mezinárodně kompetitivní a v některých aspektech srovnatelné se světovou špičkou. Co se týče originality výzkumných výstupů a konkurenceschopnosti je jednotka srovnatelná s vynikajícími pracovišti na mezinárodní úrovni. Výzkum nicméně zatím nedosahuje nejvyšších měřítek excellence. Jednotka je zapojena v mezinárodních vědeckovýzkumných sítích a je uznávaným členem komunity na evropské a národní úrovni. Úroveň internacionalizace je na velmi dobré úrovni jak mezi akademickými pracovníky, tak mezi studenty (vysoký podíl zahraničních studentů, minimální inbreeding, apod.).

**Společenský dopad:** Výzkum na HJ má vysoký potenciál společenského dopadu. Výsledky přináší změnu s mezinárodním ekonomickým dopadem (reálný předpoklad uplatnění na zahraničním trhu atd.), nebo změnu s významným dopadem na společnost (reálný předpoklad uplatnění v oblastech veřejného zájmu).

**Zdroje pro výzkum:** HJ je sporadicky úspěšná v soutěži o špičkové mezinárodní granty, ale je stabilně úspěšná v získávání národních grantových prostředků. Jednotka má nastavenou funkční HR politiku (získávání a podpora vědeckých pracovníků na všech úrovních).

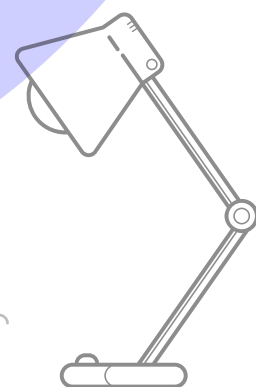


#### 3 – Dobrý (Silná národní úroveň)

**Vědecký výkon a excellence:** Hodnocená jednotka (HJ) patří k nadprůměrným pracovištím na národní úrovni. Z hlediska originality výzkumných výstupů a konkurenceschopnosti v mezinárodním srovnání je výzkumné prostředí a výkon jednotky dobrým standardem (srovnání např. s EU-15), na národní úrovni se může jednotka řadit k nejlepším výzkumným organizacím. Jednotka se podílí na vynikajících národních projektech a je uznávaným členem komunity, ve které jsou zapojeni vůdčí národní osobnosti v oboru. V mezinárodních vědeckovýzkumných sítích je zapojena omezeně, míra internacionalizace je velmi malá (malý nebo žádný podíl zahraničních pracovníků nebo studentů).

**Společenský dopad:** Výzkum na HJ má dobrý potenciál pro společenské dopady. Výsledky přináší změnu s ekonomickým dopadem na českém trhu, nebo změnu s dopadem na společnost (reálný předpoklad uplatnění v oblastech veřejného zájmu).

**Zdroje pro výzkum:** HJ je jen zcela výjimečně úspěšná v soutěži o mezinárodní granty, ale pravidelně získává národní grantové prostředky.





## 2 – Uspokojivý (Uspokojivá národní úroveň)

**Vědecký výkon a excellence:** Hodnocená jednotka (HJ) patří k průměrným pracovištím na národní úrovni. Výzkumné prostředí a výkon v mezinárodním prostředí zaostává za standardem. Co se týče originality výzkumných výstupů a konkurenceschopnosti je jednotka na dobré národní úrovni. Jednotka se účastní národních projektů v daném oboru a je zapojena do národní komunity. Není zapojena v mezinárodních vědeckovýzkumných sítích, má velmi málo nebo žádné zahraniční akademické pracovníky a studenty.

**Společenský dopad:** HJ má nízký potenciál společenského dopadu. Výsledky přináší dílčí změnu s ekonomickým dopadem na českém trhu nebo dílčí změnu s dopadem na českou společnost (reálný předpoklad dílčího uplatnění v oblastech veřejného zájmu).

**Zdroje pro výzkum:** HJ není úspěšná v získávání mezinárodních grantů a je jen průměrně úspěšná v získávání národních grantových prostředků.

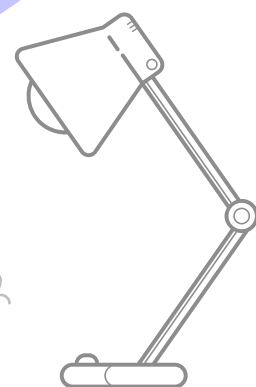


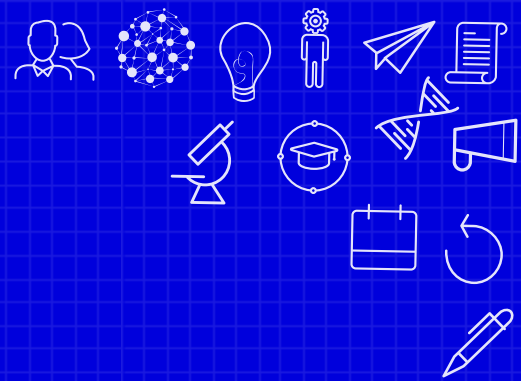
## 1 – Nedostatečný (Slabá národní úroveň)

**Vědecký výkon a excellence:** Hodnocená jednotka (HJ) patří k podprůměrným pracovištím na národní úrovni. Výzkumné prostředí v mezinárodním i národním srovnání výrazně zaostává. Z hlediska výzkumných výstupů a konkurenceschopnosti je výkonnost jednotky slabá. Většina akademických pracovníků a studentů je z lokálních, silná úroveň inbreedingu.

**Společenský dopad:** Výzkum na HJ má malý nebo žádný potenciál společenského dopadu. Výsledky v praxi nepřinášejí žádnou změnu s ekonomickým dopadem ani změnu s dopadem na českou společnost (není reálný předpoklad uplatnění v oblastech veřejného zájmu).

**Zdroje pro výzkum:** HJ je jen omezeně úspěšná v získávání národních grantových prostředků. Jednotka má malou nebo žádnou věcnou spolupráci na národní úrovni.





## DŮLEŽITÉ KONTAKTY

Název panelu/ISAB	Tajemník panelu	email
Arts	Kateřina Kalová	kalovak@phil.muni.cz
Economy	Pavel Sedláček Jana Sosnová	pavel.sedlacek@econ.muni.cz jana.sosnova@econ.muni.cz
Education & Educational Research	Martina Lužná Monika Kellnerová	luzna@ped.muni.cz kellnerova@phil.muni.cz
History & Archaeology	Kateřina Kalová	kalovak@phil.muni.cz
Informatics - Faculty of Informatics	Petr Hliněný Andrea Frajtová	hlineny@fi.muni.cz frajtova@fi.muni.cz
ISAB CEITEC	Nikola Kostlánová	nikola.kostlanova@ceitec.muni.cz
ISAB MED	Jana Sedláková	sedlakova@med.muni.cz
ISAB PHARM	Sabina Krejčíříková	krejcirikovas@pharm.muni.cz
Science	Lucie Janíčková	l.janickova@sci.muni.cz
Languages & Literature	Kateřina Kalová	kalovak@phil.muni.cz
Law	Jiří Jaroš	Jiri.Jaros@law.muni.cz
Philosophy, Ethics and Religion	Kateřina Kalová Jana Sedláková	kalovak@phil.muni.cz sedlakova@med.muni.cz
Psychology	Eva Kicková Kateřina Kalová Jana Sedláková	ekickova@fss.muni.cz kalovak@phil.muni.cz sedlakova@med.muni.cz
Social Sciences	Eva Kicková	ekickova@fss.muni.cz
Sports and Exercise Sciences, Leisure and Tourism	Pavčina Roučová	roucova@fsps.muni.cz
Informatics - Institute of Computer Science	Petr Holub Otto Dostál	hopet@ics.muni.cz otto@ics.muni.cz